



TÜRKİYE  
YÜZYILI



TÜRKİYE CUMHURİYETİ'NİN YÜZÜNCÜ YILI

T.C. OSMANİYE / VALİLİĞİ

MEHMET EMİNLER İMAM HATİP OKULU  
MÜDÜRLÜĞÜ

2024-2028 STRATEJİK PLANI

Osmaniye

2024



‘DÜNYANIN HER TARAFINDA ÖĞRETMENLER İNSAN TOPLULUĞUNUN EN FEDAKÂR VE SAYGIDEĞER  
UNSURLARIDIR.’

## Okul / Kurum Bilgileri

<b>İL:</b> OSMANİYE		<b>İLÇE:</b>			
<b>Adres</b>	Fatih Mahallesi 3023 Sokak No3,80010 Osmaniye Merkez / Osmaniye	<b>Coğrafi Konum</b>	<b>LINK</b> <a href="https://maps.app.goo.gl/jE1onmcrkNZ2QjjCA">https://maps.app.goo.gl/jE1onmcrkNZ2QjjCA</a>		
<b>Telefon Numarası</b>	0 328 8253266	<b>Faks Numarası</b>			
<b>e-Posta Adresi</b>	759630@meb.k12.tr	<b>Web sayfa adresi</b>	www.mehmeteminleriho.meb.k12.tr		
<b>Kurum Kodu</b>	759630	<b>Öğretim Şekli</b>	Tekli Öğretim		
<b>Okulun Isınma Şekli</b>	<b>DOĞALGAZ VE KALORİFER SİSTEMİ</b>	<b>Derslik Sayısı</b>	17		
		<b>Şube Sayısı</b>	17		
<b>Öğrenci Sayısı</b>	<b>Erkek</b>	213	<b>Öğretmen Sayısı</b>	<b>Kadın</b>	
	<b>Kız</b>	228		<b>Erkek</b>	14
	<b>Toplam</b>	441		<b>Toplam</b>	



## SUNUŞ

Çağımız dünyasında her alanda yaşanan hızlı gelişmelere paralel olarak eğitimin amaçlarında, yöntemlerinde ve işlevlerinde de deęişimin olması vazgeçilmez, ertelenmez ve kaçınılmaz bir zorunluluk haline gelmiştir. Eğitimin her safhasında sürekli gelişime açık, nitelikli insan yetiştirme hedefine ulaşılabilmesi; belli bir planlamayı gerektirmektedir. Millî Eğitim Bakanlığı birimlerinin hazırlamış olduđu stratejik planlama ile izlenebilir, ölçülebilir ve geliştirilebilir çalışmaların uygulamaya konulması daha da mümkün hale gelecektir.

Eğitim sisteminde planlı şekilde gerçekleştirilecek atılımlar; ülke bazında planlı bir gelişmenin ve başarmanın da yolunu açacaktır.

Eğitim ve öğretim alanında mevcut değerlerimizin bilgisel kazanımlarla kaynaştırılması; ülkemizin ekonomik, sosyal, kültürel yönlerden gelişimine önemli ölçüde katkı sağlayacağı inancını taşımaktayız. Stratejik planlama, kamu kurumlarının varlığını daha etkili bir biçimde sürdürebilmesi ve kamu yönetiminin daha etkin, verimli, deęişim ve yeniliklere açık bir yapıya kavuşturulabilmesi için temel bir araç nitelięi taşımaktadır. Bu anlamda, 2024-2028 dönemi stratejik planının; belirlenmiş aksaklıkların çözüme kavuşturulmasını ve çağdaş eğitim ve öğretim uygulamalarının bilimsel yönleriyle başarıyla yürütülmesini sağlayacağı inancını taşımaktayız. Bu çalışmayı planlı kalkınmanın bir gereęi olarak görüyor; planın hazırlanmasında emeęi geçen tüm paydaşlara teşekkür ediyor, Ülkemiz eğitim sistemine hayırlı olmasını diliyorum.

**12.07.2024**

**ŞEYHMUS KATAR**

**OKUL MÜDÜRÜ**

## İçindekiler Tablosu

Okul / Kurum Bilgileri.....	3
SUNUŞ.....	4
TABLolar VE ŞEKİLLER LİSTESİ.....	7
1.GİRİŞ VE STRATEJİK PLANIN HAZIRLIK SÜRECİ.....	9
1.1.Strateji Geliştirme Kurulu ve Stratejik Plan Ekibi.....	9
1.2. Planlama Süreci: .....	10
2.DURUM ANALİZİ.....	10
2.1.Kurumsal Tarihçe.....	11
2.2.Uygulanmakta Olan Stratejik Planın Değerlendirilmesi.....	11
2.3.Yasal Yükümlülükler ve Mevzuat Analizi.....	13
2.4. Üst Politika Belgeleri Analizi .....	15
2.5. Faaliyet Alanları ile Ürün/Hizmetlerin Belirlenmesi.....	20
2.6. Paydaş Analizi.....	22
2.6.1. Paydaş Görüş - Önerilerinin Alınması ve Değerlendirilmesi .....	24
2.7. Okul / Kurum İçi Analiz .....	27
2.7.1. Okul / Kurum Teşkilat Şeması.....	27
2.7.2. Kurum içi analiz.....	28
2.7.2. İnsan Kaynakları.....	33

2.7.3. Teknolojik Düzey.....	38
2.7.4. Mali Kaynaklar.....	40
2.7.5. İstatistiki Veriler.....	42
2.8. Çevre Analizi (PESTLE) .....	46
2.9. GZFT Analizi.....	47
2.10. Tespit ve İhtiyaçların Belirlenmesi .....	48
3.GELECEĞE BAKIŞ.....	49
3.1.Misyonumuz.....	49
3.2.Vizyonumuz.....	49
3.3.Temel Değerlerimiz .....	49
V. BÖLÜM: MALİYETLENDİRME.....	61
5. İZLEME VE DEĞERLENDİRME.....	62

## TABLolar VE ŐEKİLLER LİSTESİ

<i>Tablo 1:Strateji Geliřtirme Kurulu ve Stratejik Plan Ekibi Tablosu</i> .....	9
<i>Tablo 2: Yasal Yüklümlülükler</i> .....	13
<i>Tablo 3:Üst Politika Belgeleri</i> .....	15
<i>Tablo 4: Tablo 4:Üst Politika Belgeleri Analizi</i> .....	16
<i>Tablo 5:Faaliyet Alanlar/Ürün ve Hizmetler Tablosu</i> .....	20
<i>Tablo 6:Paydař sınıflandırma ve etki / önem matrisi</i> .....	23
<i>Tablo 7:Öğrenci Memnuniyet Anket Sonuçları</i> .....	24
<i>Tablo 8:Öğretmen Memnuniyet Anket Sonuçları</i> .....	25
<i>Tablo 9:Veli Memnuniyet Anket Sonuçları</i> .....	26
<i>Tablo 10:Sınıflara ve cinsiyete göre öğrenci sayıları</i> .....	28
<i>Tablo 11:Yabancı uyruklu öğrenci sayısı</i> .....	29
<i>Tablo 12:Kaynařtırma öğrencileri sayısı</i> .....	29
<i>Tablo 14: Bursluluk Sınavını Kazanan Öğrenci Sayısı</i> .....	30
<i>Tablo 15: Sınavla öğrenci alan ortaöğretim kurumlarına yerleřen öğrenci sayısı</i> .....	30
<i>Tablo 17: Okul / Kurum sosyal, kültürel, bilimsel ve sportif başarı tablosu</i> .....	31
<i>Tablo 18: Öğrenci devamsızlık verileri</i> .....	32
<i>Tablo 19: Çalışanların Eğitim Düzeyi ve Cinsiyetine Göre Dağılımı</i> .....	33
<i>Tablo 20: İdari Personelin Hizmet Süresine İliřkin Bilgiler</i> .....	34
<i>Tablo 21: Öğretmenlerin Hizmet Süreleri</i> .....	34
<i>Tablo 22: Yönetici ve öğretmenlerin katıldıkları hizmet içi eğitim faaliyeti sayısı</i> .....	35
<i>Tablo 23: Okul / kurum norm ve ihtiyaç durumu</i> .....	35
<i>Tablo 24: Okul/Kurumda Oluřan Öğretmen Sirkülasyon Durumu</i> .....	36
<i>Tablo 25: Okul/Kurumda Oluřan Yönetici Sirkülasyon Durumu</i> .....	36
<i>Tablo 26: Kurumdaki Mevcut Hizmetli/ Memur/ Yardımcı Personel Sayısı</i> .....	36
<i>Tablo 27: Okul/kurum Rehberlik Hizmetleri</i> .....	37
<i>Tablo 28: Teknolojik Araç-Gereç Durumu</i> .....	38



<i>Tablo 29: Fiziki Mekân Durumu</i> .....	39
<i>Tablo 30: Gelir-Gider Tablosu (2023 yılı)</i> .....	40
<i>Tablo 31: Kaynak Tablosu</i> .....	41
<i>Tablo 32: Yıllara göre öğrenci sayısı</i> .....	42
<i>Tablo 33: Yıllara göre sınıf tekrar yapan öğrenci sayısı</i> .....	42
<i>Tablo 34: Okulda Kurulan Kulüpler</i> .....	42
<i>Tablo 35: Kurumda Gerçekleştirilen Faaliyet Sayıları</i> .....	44
<i>Tablo 36: Lisanslı öğrenci sayısı</i> .....	45
<i>Tablo 37: Okul paydaşlarınca gerçekleştirilen bilimsel faaliyetler / yayınlar</i> .....	45
<i>Tablo 40: PESTLE Tablosu</i> .....	46
<i>Tablo 41: GZFT Listesi</i> .....	47
<i>Tablo 42: Tespit ve İhtiyaçlar Tablosu</i> .....	48
<i>Tablo 43: Amaç ve Hedefler Tablosu</i> .....	51
<i>Şekil 1:Okul / kurum Teşkilat Şeması</i> .....	27



# 1.GİRİŞ VE STRATEJİK PLANIN HAZIRLIK SÜRECİ

## 1.1.Strateji Geliştirme Kurulu ve Stratejik Plan Ekibi

2024-2028 dönemi stratejik plan hazırlanması süreci Üst Kurul ve Stratejik Plan Ekibinin oluşturulması ile başlamıştır. Ekip tarafından oluşturulan çalışma takvimi kapsamında ilk aşamada durum analizi çalışmaları yapılmış ve durum analizi aşamasında paydaşlarımızın plan sürecine aktif katılımını sağlamak üzere paydaş anketi, toplantı ve görüşmeler yapılmıştır.

Durum analizinin ardından geleceğe yönelim bölümüne geçilerek okulumuzun amaç, hedef, gösterge ve eylemleri belirlenmiştir. Çalışmaları yürüten ekip ve kurul bilgileri altta verilmiştir.

*Tablo 1:Strateji Geliştirme Kurulu ve Stratejik Plan Ekibi Tablosu*

Strateji Geliştirme Kurulu Bilgileri		Stratejik Plan Ekibi Bilgileri	
Adı Soyadı	Ünvanı	Adı Soyadı	Ünvanı
Şeyhmus KATAR	Okul Müdürü	Ali VURAL	Müdür Yardımcısı
Ali VURAL	Müdür Yardımcısı	Nuray AKI	Sosyal Bilgiler Öğretmeni
Mustafa TAZEĞLU	Sosyal Bilgiler Öğretmeni	Ali KÖSE	Türkçe Öğretmeni

<b>Ömer BOZKUŞ</b>	Okul Aile Birliđi Başkanı	<b>Gözde Emiř AKALIN</b>	Rehber Öğretmen
<b>Sevda KARATAŞ</b>	Okul Aile Birliđi Üyesi	<b>Abdulkadir DOĐDU</b>	Biliřim Teknolojileri Öğretmeni
		<b>Ayřegül EVİN</b>	Fen Bilimleri Öğretmeni

## 1.2. Planlama Süreci:

2024-2028 dönemi stratejik plan hazırlanma süreci Strateji Geliřtirme Kurulu ve Stratejik Plan Ekibinin oluřturulması ile bařlamıřtır. Ekip tarafından oluřturulan çalıřma takvimi kapsamında ilk ařamada durum analizi çalıřmaları yapılmıř ve durum analizi ařamasında, paydařlarımızın plan sürecine aktif katılımını sađlamak üzere paydař anketi, toplantı ve görüřmeler yapılmıřtır. Durum analizinin ardından geleceđe yönelim bölümüne geçilerek okulumuzun/kurumumuzun amaç, hedef, gösterge ve stratejileri belirlenmiřtir.

## 2.DURUM ANALİZİ

Okulumuzun eski planında bulunan eksikliler tamamlanmıřtır. Eski planımız ayrıntı açısından eksikliklerimiz vardı. Bu eksiklikler yeni planla beraber daha güncel hale gelmiřtir. Ayrıntılar grafikler okulun istatistik veriileri daha net ve anlaşılır hale gelmiřtir. Eski planımızda bulunan anket sonuçları ile řu anki anket sonuçlarına göre sorunlarımız güçlü ve zayıf yönlerimiz daha net belirlenmiř ve güncellenmiřtir.

## 2.1.Kurumsal Tarihçe

Okulumuz 08/01/2015 tarihinde yapılmıştır. Osmaniye Merkez Fatih mah. 3023 sok. 20 nolu adreste bulunan İl Özel idaresine bağlı, 251 Ada, 18 Parsel, 651 m2 yüzölçümlü taşınmaz üzerindedir.Okulumuzun mülkiyeti İl Özel İdaresine bağlıdır. Bodrum +4 katlı ve 20 derslikten oluşmaktadır. Toplamda 33 ‘ü öğretmen olmak üzere 37 personelimiz vardır.

Yıllara göre toplam öğrenci sayıları;2015-2016 eğitim öğretim yılında 365, 2016- 2017 eğitim öğretim yılında 455, 2017-2018 eğitim öğretim yılında 453, 2018-2019 eğitim öğretim yılında 482, 2019-2020 yılında da 514’dır.2023-20224 Eğitim öğretim yılında ise ana sınıfı da dahil olmak üzere 447 öğrenci bulunmaktadır.2015-2016 eğitim öğretim yılından bu yana 166 öğrencimiz mezun olmuş,10 tane öğrencimiz de bursluluk sınavını kazanmıştır.

Okulumuz İmam Hatip Ortaokulları arası 7. Arapça Bilgi ve Etkinlik yarışmaları(02.04.2016) ;Arapça Şarkı söyleme ve Arapça şiir okuma dallarında il birinciliği almıştır.2018-2019 Eğitim –Öğretim yılında Osmaniye İl Geneli erkek öğrencilerin katıldığı Kuran-ı Kerim Güzel Okuma yarışmasında okulumuz il üçüncüsü olmuştur.Yılında 73 öğrencimiz mezun olmuştur.

## 2.2.Uygulanmakta Olan Stratejik Planın Değerlendirilmesi

Mehmet Eminler İmam Hatip Ortaokulu 2019-2023 Stratejik Planı 2019 yılında yürürlüğe girmiştir. Stratejik Plan; hazırlık süreci, durum analizi, geleceğe bakış, maliyetlendirme ile izleme ve değerlendirme bölümlerinden oluşmaktadır. 2019- 2023 Stratejik Planı’nda 4 amaç, 4 strateji, 24 performans göstergesi ve 4 eylem bulunmaktadır. Okulumuz ekipleri tarafından üretilen veri setlerine dayalı olarak söz konusu performans göstergeleri analiz edildiğinde, plan öncesi döneme göre ilerleme kaydeden, mevcut durumunu koruyan performans göstergeleri olduğu belirlenmiştir.

2019-2023 Stratejik Planı’nda Eğitim-Öğretim ve Sosyal-Kültürel Etkinlikler olmak üzere üç tema belirlenmiştir.

Fiziki olarak uygun branşlara göre uygulama atölyelerinin oluşturulması: Hedefimize ulaşılmıştır.
Okul bahçesine geleneksel oyun alanlarının oluşturulması: Kısmen ulaşılmıştır.
Öğretmenlere yönelik hizmet içi eğitim faaliyetlerine katılımın sağlanması: Hedefimize ulaşılmıştır.

Okul aile birliđinin çeşitli etkinlikler düzenlemesi: Kısmen ulaşılmıştır.

Sonuç olarak, Okulumuz 2019-2023 Stratejik Planında yer alan hedeflerin büyük bir çođunluđunu yüksek oranda gerçekleştirmiştir. Eksik olan kısımları yeni stratejik plana dahil ederek önümüzdeki dönemlerde uygulanması kararı alınmıştır. Performans göstergelerinin tamamında % 100 hedeflenen deđerlere ulaşılamamasının gerekçeleri olarak salgın süreci, tasarruf tedbirleri, diđer kurum ve kuruluşlar arası iletişim mekanizmalarının yeterince işletememesi, eğitim öğretim yılı dönem sonunda elde edilecek verilerin planın deđerlendirme dönemine yetişmemesi ve Kahramanmaraş merkezli depremlerin etkisi ifade edilmiştir. Tüm bu deđerlendirmeler göz önünde bulundurulduğunda, Mehmet Eminler İmam Hatip Ortaokulu 2024-2028 Stratejik Planı dönemi için idarenin güçlü yönlerinden ve fırsatlarından yararlanarak önceki tecrübeler rehberliğinde günümüz ve gelecek hedeflerine uygun ve ulaşılabilir performans göstergelerinin belirlenmesine yönelik çalışmalar yapılmıştır.

### 2.3.Yasal Yükümlülükler ve Mevzuat Analizi

Mehmet Eminler İmam Hatip Ortaokulu, İl Milli Eğitim Müdürlüğümüzün tabi olduğu tüm yasal yükümlülüklere uymakla mükelleftir. Bunların dışında ortaöğretim düzeyinde yükümlülük arz eden mevzuat, Tablo 1’de ayrıca gösterilmiştir.

**Tablo 2: Yasal Yükümlülükler**

<b>YASAL YÜKÜMLÜLÜKLER</b>	<b>DAYANAK (KANUN, YÖNETMELİK, GENELGE, YÖNERGE)</b>
<b>Atama</b>	657 Sayılı Devlet Memurları Kanunu
	Milli Eğitim Bakanlığına Bağlı Okul ve Kurumların Yönetici ve Öğretmenlerinin Norm Kadrolarına İlişkin Yönetmelik
	Milli Eğitim Bakanlığı Eğitim Kurumları Yöneticilerinin Atama ve Yer Değiştirmelerine İlişkin Yönetmelik
	Milli Eğitim Bakanlığı Öğretmenlerinin Atama ve Yer Değiştirme Yönetmeliği
<b>Ödül, Disiplin</b>	Devlet Memurları Kanunu
	6528 Sayılı Milli Eğitim Temel Kanunu İle Bazı Kanun ve Kanun Hükmünde Kararnamelerde Değişiklik Yapılmasına Dair Kanun
	Milli Eğitim Bakanlığı Personeline Başarı, Üstün Başarı ve Ödül Verilmesine Dair Yönerge
	Milli Eğitim Bakanlığı Disiplin Amirleri Yönetmeliği
<b>Okul Yönetimi</b>	1739 Sayılı Milli Eğitim Temel Kanunu
	Millî Eğitim Bakanlığı İmam Hatip Okulu İdare Yönetmeliği
	Milli Eğitim Bakanlığı Okul Aile Birliği Yönetmeliği
	Milli Eğitim Bakanlığı Eğitim Bölgeleri ve Eğitim Kurulları Yönergesi
	MEB Yönetici ve Öğretmenlerin Ders ve Ek Ders Saatlerine İlişkin Karar
	Taşınır Mal Yönetmeliği
	Millî Eğitim Bakanlığı Okul Öncesi Eğitim ve İlköğretim Kurumları Yönetmeliğinde Değişiklik Yapılmasına Dair Yönetmelik
	Milli Eğitim Bakanlığı Eğitim Öğretim Çalışmalarının Planlı Yürütülmesine İlişkin Yönerge
	Milli Eğitim Bakanlığı Ders Kitapları ve Eğitim Araçları Yönetmeliği
	Milli Eğitim Bakanlığı Öğrencilerin Ders Dışı Eğitim ve Öğretim Faaliyetleri Hakkında Yönetmelik
Milli Eğitim Bakanlığı Destekleme ve Yetiştirme Kursları Yönergesi	

<b>Personel İşleri</b>	Milli Eğitim Bakanlığı Personel İzin Yönergesi
	Devlet Memurları Tedavi ve Cenaze Giderleri Yönetmeliği
	Kamu Kurum ve Kuruluşlarında Çalışan Personelin Kılık Kıyafet Yönetmeliği
	Memurların Hastalık Raporlarını Verecek Hekim ve Sağlık Kurulları Hakkındaki Yönetmelik
	Milli Eğitim Bakanlığı Personeli Görevde Yükseltme ve Unvan Değişikliği Yönetmeliği
<b>Mühür, Yazışma, Arşiv</b>	Öğretmenlik Kariyer Basamaklarında Yükseltme Yönetmeliği
	Resmi Mühür Yönetmeliği
	Resmi Yazışmalarda Uygulanacak Usul ve Esaslar Hakkındaki Yönetmelik
	Milli Eğitim Bakanlığı Evrak Yönergesi
<b>Rehberlik ve Sosyal Etkinlikler</b>	Milli Eğitim Bakanlığı Arşiv Hizmetleri Yönetmeliği
	Milli Eğitim Bakanlığı Rehberlik ve Psikolojik Danışma Hizmetleri Yönetmeliği
	Okul Spor Kulüpleri Yönetmeliği
	Milli Eğitim Bakanlığı İlköğretim ve Ortaöğretim Sosyal Etkinlikler Yönetmeliği
	Milli Eğitim Bakanlığı Bayrak Törenleri Yönergesi
<b>Öğrenci İşleri</b>	Milli Eğitim Bakanlığı İlköğretim Kurumları Yönetmeliği
	Milli Eğitim Bakanlığı Demokrasi Eğitimi ve Okul Meclisleri Yönergesi
	Okul Servis Araçları Hizmet Yönetmeliği
<b>İsim ve Tanıtım</b>	Milli Eğitim Bakanlığı Kurum Tanıtım Yönetmeliği
	Milli Eğitim Bakanlığına Bağlı Kurumlara Ait Açma, Kapatma ve Ad Verme Yönetmeliği
<b>Sivil Savunma</b>	Sabotajlara Karşı Koruma Yönetmeliği
	Binaların Yangından Korunması Hakkındaki Yönetmelik
	Daire ve Müesseseler İçin Sivil Savunma İşleri Kılavuzu

## 2.4. Üst Politika Belgeleri Analizi

Tablo 3:Üst Politika Belgeleri

Temel Üst Politika Belgeleri	Sektörel ve Tematik Strateji Belgeleri
<ul style="list-style-type: none"><li>✓ Kalkınma Planları</li><li>✓ Orta Vadeli Programlar</li><li>✓ Orta Vadeli Mali Planlar</li><li>✓ Cumhurbaşkanlığı Yıllık Programları</li><li>✓ MEB 2024-2028 Stratejik Planı</li><li>✓ Osmaniye İl MEM 2024-2028 Stratejik Planı</li><li>✓ Mehmet Eminler İmam Hatip Orta Okulu/Kurumu 2019/2023 Stratejik Planı</li><li>✓ Milli Eğitim Şura Kararları</li></ul>	<ul style="list-style-type: none"><li>✓ Öğretmen Strateji Belgesi</li><li>✓ İklim Değişikliği Eylem Planı</li><li>✓ Ulusal Deprem Stratejisi ve Eylem Planı</li><li>✓ Ulusal Enerji Verimliliği Eylem Planı</li><li>✓ Ulusal Girişimcilik Stratejisi ve Eylem Planı</li><li>✓ Ulusal Yapay Zekâ Stratejisi</li><li>✓ 2023-2028 Türkiye Çocuk Hakları Strateji Belgesi ve Eylem Planı</li><li>✓ Diğer Kamu Kurumlarının Stratejik Planları</li></ul>



**Tablo 4: Tablo 4:Üst Politika Belgeleri Analizi**

Üst Politika Belgesi	İlgili Bölüm/Referans	Verilen Görev/İhtiyaçlar
<b>On İkinci Kalkınma Planı</b>	Yurt İçi Tasarruflar	350.2, 352.3 Sayılı Tedbir Maddeleri
	Mali Piyasalar	379.2 Sayılı Tedbir Maddesi
	İmalat Sanayii	432.1, 432.3 Sayılı Tedbir Maddeleri
	Otomotiv	473.1 Sayılı Tedbir Maddesi
	Turizm	525.3, 525.4 Sayılı Tedbir Maddeleri
	Girişimcilik ve Kobi'ler	559.2, 559.3, Sayılı Tedbir Maddeleri
	Fikrî Mülkiyet Hakları	565.5, 565.6, 565.7 Sayılı Tedbir Maddeleri
	Ticaretin ve Tüketicinin Korunmasının Geliştirilmesine Yönelik Hizmetler	621.8 Sayılı Tedbir Maddesi
	Eğitim	658, 659, 660 Sayılı Amaç Maddeleri ve Bunlara Bağlı Politika ile Tedbir Maddeleri
	Çocuk	731.2, 731.3, 731.4, 731.5, 731.6, 732.1, 732.3, 732.5, 733.1, 733.2, 734.4, 735.7, 735.8, 738.2, 738.3, 739.1, 739.2, 739.3, 739.4, 740.4, 742.4, 744.1 Sayılı Tedbir Maddeleri
	Gençlik	746.1, 746.2, 746.6, 747.1, 747.2, 748.6 Sayılı Tedbir Maddeleri
	Engelli Hizmetleri	758.1, 758.2, 758.3, 758.4, 758.5 Sayılı Tedbir Maddeleri
	Sosyal Hizmetler, Sosyal Yardımlar ve Yoksullukla Mücadele	773.1, 774.1 Sayılı Tedbir Maddeleri
	Gelir Dağılımı	777.4 Sayılı Tedbir Maddesi
	Kültür ve Sanat	783.1, 783.2, 783.5, 785.1, 785.2, 785.3, 785.5, 789.1, 789.2, 790.4, 793.2 Sayılı Tedbir Maddeleri
	Spor	796.1, 796.2, 796.3, 798.3, 799.1, 799.2, 799.3 Sayılı Tedbir Maddeleri
	Nüfus ve Yaşlanma	804.1, 809.1 Sayılı Tedbir Maddeleri
Üluslararası Göç	815.4, 816.1 Sayılı Tedbir Maddeleri	

Yurt Dışında Yaşayan Türkler	819.1, 819.2, 819.3, 820.7 Sayılı Tedbir Maddeleri
Afet Yönetimi	830.7, 831.3, 832.1, 832.4, 833.6, 839.1, 839.3, 841.1 Sayılı Tedbir Maddeleri
Sivil Toplum	940.3 Sayılı Tedbir Maddesi
Kamuda Stratejik Yönetim	942.1, 943.1, 943.2, 943.4, 943.5 Sayılı Tedbir Maddeleri
Kalkınma İçin Uluslararası İş Birliği	970.1, 970.6, 972.6, 973.2, 973.3, 973.4 Sayılı Tedbir Maddeleri
İstihdam	12 Sayılı Tedbir Maddesi

Üst Politika Belgesi	İlgili Bölüm/Referans	Verilen Görev/İhtiyaçlar
Orta Vadeli Program (2024-2026)	Programda Bakanlığımıza bağlı olarak Müdürlüğümüzü ilgilendiren on dokuz (19) politika ve tedbir ile Öncelikli Reform Alanlarına Yönelik on (10) düzenleme yer almaktadır.	
	Ödemeler Dengesi	1 Tedbir
	Finansal İstikrar	1 Tedbir
	Afet Yönetimi	1 Tedbir
	Dijital Dönüşüm	4 Tedbir
	Hizmet İhracatının Desteklenmesi	1 Tedbir
	Ne Eğitimde Ne İstihdamda Olan Gençlerin ve Kadınların Eğitime ve İstihdama Katılımı	3 Tedbir
	Yükseköğretimde ve Meslekî ve Teknik Eğitimde Özel Sektör Odaklı Dönüşüm	2 Tedbir
	Kamu Cari Harcamalarında Rasyonelleşme	2 Tedbir
	Afetlere Duyarlı Bütünleşik Mekansal Planlama	1 Tedbir
İklim Değişikliği Mevzuatı, Emisyon Ticaret Sistemi, Sınırdaki Karbon Düzenlemesi Mekanizmasına Uyum	1 Tedbir	
Yurt İçi Tasarruflar	350.2, 352.3 Sayılı Tedbir Maddeleri	
Mali Piyasalar	379.2 Sayılı Tedbir Maddesi	
İmalat Sanayii	432.1 Sayılı Tedbir Maddesi	

<b>Cumhurbaşkanlığı 2024 Yıllık Programı</b>	Otomotiv	473.1 Sayılı Tedbir Maddesi
	Turizm	525.3, 525.4 Sayılı Tedbir Maddeleri
	Girişimcilik ve KOBİ'ler	559.2, 559.3 Sayılı Tedbir Maddeleri
	Fikri Mülkiyet Hakları	565.6, 565.7 Sayılı Tedbir Maddeleri
	Eğitim	661.1, 661.4, P. 661, P. 662, P. 663, P.664, P.665, P.666, P.667, P.668, P.670, P.672, P.675, P.676, P.678, P.680, P.681 Sayılı Politika ve Tedbir Maddeleri
	Çocuk	P.732, 731.2, 731.3, 731.4, 731.5, 733.1, 733.2, 734.4, 735.8, 739.1, 739.3, 739.4, 740.4, 742.4, P.743, 744.1 Sayılı Politika ve Tedbir Maddeleri
	Gençlik	746.1, 746.2, 746.6, 747.1, 747.2, 748.6 Sayılı Tedbir Maddeleri
	Engelli Hizmetleri	758.1, 758.2, 758.3 Sayılı Tedbir Maddeleri
	Kültür ve Sanat	783.1, 785.1, 785.2, 789.1 Sayılı Tedbir Maddeleri
	Uluslararası Göç	816.1 Sayılı Tedbir Maddesi
	Yurt Dışında Yaşayan Türkler	819.1, 819.2, 819.3 Sayılı Tedbir Maddeleri
	Kalkınma İçin Uluslararası İş Birliği	970.1, 972.6, 973.3 Sayılı Tedbir Maddeleri

Üst Politika Belgesi	İlgili Bölüm/Referans	Verilen Görev/İhtiyaçlar
Osmaniye İl Milli Eğitim Müdürlüğü 2024-2028 Stratejik Planı	AMAÇ 1-HEDEF 1.2.	Okula yeni başlayan öğrencilerin oryantasyon haftası etkinliklerine dahil olmaları amacıyla okul tanıtımları, veli bilgilendirmeleri yapılacak. Özel eğitime ihtiyacı olan öğrenciler için destek eğitim hizmeti sunulacaktır.
	AMAÇ 2-HEDEF 2.1.	Diğer kurum ve kuruluşlarla iş birliği içerisinde yürütülen bilimsel, sosyal, kültürel, sanatsal ve sportif alanlardaki faaliyetler artırılacaktır.
	AMAÇ 2-HEDEF 2.3.	Okuma alışkanlığını kazandırmayı amaçlayan etkinlikler, yarışmalar, projeler vb... çalışmalar yürütülecektir.
	AMAÇ 3 –HEDEF 3.1.	Öğretmenlerin yerel, ulusal ve uluslararası proje ve yarışmalara katılmaları teşvik edilecektir.

## 2.5. Faaliyet Alanları ile Ürün/Hizmetlerin Belirlenmesi

Bu bölümde mevzuat analizi çıktıları dolayısıyla görev ve sorumluluklar dikkate alınarak okul/kurumun sunduğu temel ürün ve hizmetler verilmiştir. Belirlenen ürün ve hizmetler Tablo 5’te gösterilmiştir.

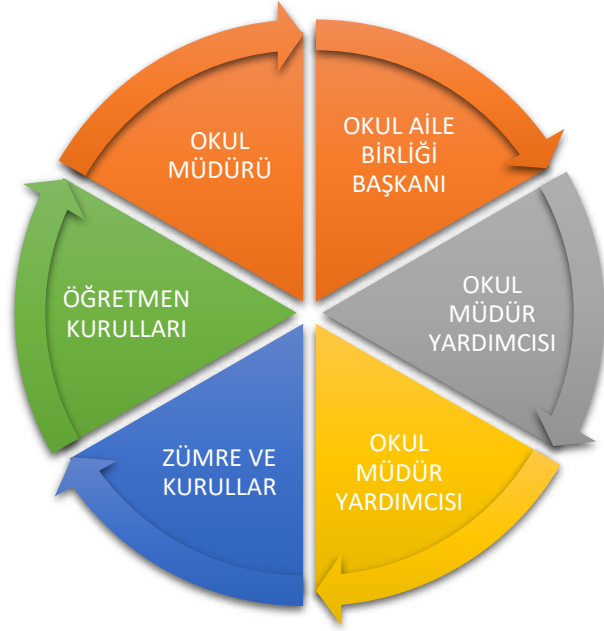
*Tablo 5: Faaliyet Alanlar/Ürün ve Hizmetler Tablosu*

Faaliyet Alanı	Ürün/Hizmetler
<b>Öğretim-Eğitim Faaliyetleri</b>	Öğrenci İşleri Kayıt-nakil işleri Devam-devamsızlık Sınıf geçme
<b>Rehberlik Faaliyetleri</b>	Öğrencilere rehberlik yapmak Velilere rehberlik etmek Rehberlik faaliyetlerini yürütmek
<b>Sosyal Faaliyetler</b>	Öğrenci kulüp çalışmaları
<b>Sportif Faaliyetler</b>	Okul futbol/ basketbol/ voleybol turnuvaları Okul içi sportif yarışmalar
<b>Bilimsel, Kültürel ve Sanatsal Faaliyetler</b>	Okul münazara yarışmaları Resim sergisi TÜBİTAK 4006 Bilim Fuarı TEKNOFEST yarışmalarına yönelik faaliyetler Belirli Gün ve Haftaların kutlanması

<b>İnsan Kaynakları Faaliyetleri (Mesleki Gelişim Faaliyetleri, Personel Etkinlikleri...)</b>	Norm kadro iş ve işlemlerini yürütmek Özlük Dosyalarının Muhafazasını sağlamak Özlük ve emeklilik iş ve işlemlerini yürütmek Disiplin ve Ödül işlemlerinin uygulamalarını yapmak
<b>Okul- Aile Birliği Faaliyetleri</b>	Okul yönetimi ile işbirliği yaparak okulun fiziki donanım ihtiyaçlarının sağlanması Okulun ihtiyaçlarına yönelik bağış işlemlerinin takip edilmesi.
<b>Öğrencilere Yönelik Faaliyetler</b>	Okuma kültürünün yaygınlaştırılması çalışmaları Destek eğitim odası faaliyetleri  Destekleme ve yetiştirme kursu (DYK)
<b>Öğrenme Ortamlarına Yönelik Faaliyetler</b>	Kodlama atölyesi çalışmaları Akıl ve Zeka Oyunları atölyesi çalışmaları Okul kütüphanesinin zenginleştirilmesi ve aktif kullanımını sağlamak.
<b>Ders Dışı Faaliyetler</b>	Lise tanıtım gezileri Okul gezileri Okul dışı öğrenme faaliyetleri

## 2.6. Paydaş Analizi

Kurumumuzun temel paydaşları öğrenci, veli ve öğretmen olmakla birlikte eğitimin dışsal etkisi nedeniyle okul çevresinde etkileşim içinde olunan geniş bir paydaş kitlesi bulunmaktadır. Paydaşlarımızın görüşleri anket, toplantı, dilek ve istek kutuları, elektronik ortamda iletilen önerilerde dâhil olmak üzere çeşitli yöntemlerle sürekli olarak alınmaktadır.





*Tablo 6:Paydaş sınıflandırma ve etki / önem matrisi*

Paydaş Adı	İç Paydaş	Dış Paydaş	Etki Derecesi	Önem Derecesi
OSMANİYE/Valiliği		√	5	5
İl/ İlçe Milli Eğitim Müdürlüğü İdare ve Personelleri		√	5	5
Öğretmenler	√		5	5
Öğrenciler	√		5	5
Veliler		√	5	5
Okul Müdürlükleri	√		5	5
Rehberlik ve Araştırma Merkezi		√	3	5
Mahalle Muhtarlığı		√	4	4
Hayırseverler		√	4	4
Eğitim sendikaları		√	3	3

Önem Derecesi: 1, 2, 3 gözet; 4,5 birlikte çalış

Etki Derecesi: 1, 2, 3 İzle; 4, 5 bilgilendir

Önceliği: 5=Tam; 4=Çok; 3=Orta; 2=Az; 1=Hiç

### 2.6.1. Paydaş Görüş - Önerilerinin Alınması ve Değerlendirilmesi

Mehmet Eminler İmam Hatip Ortaokulu / kurumu olarak öğrenci, öğretmen ve personellere memnuniyet anketleri gönderilerek ilgili paydaşlarımızın durum tespit çalışmasında yer almaları istenmiştir. Böylece Mehmet Eminler İmam Hatip Ortaokulunun/ kurumunun durum tespitinde bütün bağlı birimlerin ortak katılımı doğrultusunda paydaşlarımızın görüş ve beklentileri yapılan anketlerle tespit edilmiştir. Paydaş anketi okul çalışanları ve öğrencilere uygulanmıştır.

*Tablo 7:Öğrenci Memnuniyet Anket Sonuçları*

ÖĞRENCİ MEMNUNİYET ANKETİ		MEMNUNİYET ANKETİ SONUCU	
SIRA NO	GÖSTERGELER	SONUÇ	%
1	İhtiyaç duyduğumda okul çalışanlarıyla rahatlıkla görüşebiliyorum.	2,475	49,2
2	Okul müdürü ile ihtiyaç duyduğumda rahatlıkla konuşabiliyorum.	2,535	50,7
3	Okulun rehberlik servisinden yeterince yararlanabiliyorum.	3,03	60,7
4	Okula ilettiğimiz öneri ve isteklerimiz dikkate alınır.	2,7	54
5	Okulda kendimi güvende hissediyorum.	3,23	65
6	Okulda öğrencilerle ilgili alınan kararlarda bizlerin görüşleri alınır.	3,4	68
7	Öğretmenler yeniliğe açık olarak derslerin işlenişinde çeşitli yöntemler kullanmaktadır.	3	60
8	Derslerde konuya göre uygun araç gereçler kullanılmaktadır.	3,75	75
9	Teneffüslerde ihtiyaçlarımı giderebiliyorum.	3,01	60,2
10	Okulun içi ve dışı temizdir.	3	60
11	Okulun binası ve diğer fiziki mekanlar yeterlidir.	2,75	50,2
12	Okul kantininde satılan malzemeler sağlıklı ve güvenlidir.	2,5	50
13	Okulumuzda yeterli miktarda sanatsal ve kültürel faaliyetler düzenlenmektedir.	2,6	52
GENEL DEĞERLENDİRME			

Yapılan öğrenci memnuniyet anketi sonucunda öğrencilerimizin genel memnuniyet düzeyinin 6 olduğu görülmektedir. Öğrencilerimiz en çok sanatsal ve kültürel faaliyetlerinden memnun olduklarını belirtmişlerdir. Memnun oldukları konular arasında derslerde kullanılan etkinliklerin yeterli sayıda olması ve okulun temizliği konusundadır. Öğretmene ulaşmada sıkıntı yaşamadıklarını anket sonuçlarına yansımıştır. Bu konuların gelişime açık alanlar olduğuna yönelik görüş bildirmişlerdir.

**Tablo 8:Öğretmen Memnuniyet Anket Sonuçları**

ÖĞRENCİ MEMNUNİYET ANKETİ		MEMNUNİYET ANKETİ SONUCU	
SIRA NO	GÖSTERGELER	SONUÇ	%
1	İhtiyaç duyduğumda okul çalışanlarıyla rahatlıkla görüşebiliyorum.	3,9	78
2	Okul müdürü ile ihtiyaç duyduğumda rahatlıkla konuşabiliyorum.	2,75	55
3	Okulun rehberlik servisinden yeterince yararlanabiliyorum.	3,03	60,7
4	Okula ilettiğimiz öneri ve isteklerimiz dikkate alınır.	3	60
5	Okulda kendimi güvende hissediyorum.	2,6	52
6	Okulda öğrencilerle ilgili alınan kararlarda bizlerin görüşleri alınır.	2,67	53,5
7	Öğretmenler yeniliğe açık olarak derslerin işlenişinde çeşitli yöntemler kullanmaktadır.	2,54	50,8
8	Derslerde konuya göre uygun araç gereçler kullanılmaktadır.	2,735	54,7
9	Teneffüslerde ihtiyaçlarımı giderebiliyorum.	3,05	60,2
10	Okulun içi ve dışı temizdir.	3	61
11	Okulun binası ve diğer fiziki mekanlar yeterlidir.	2,51	50,2
12	Okul kantininde satılan malzemeler sağlıklı ve güvenlidir.	2,025	40,8
13	Okulumuzda yeterli miktarda sanatsal ve kültürel faaliyetler düzenlenmektedir.	1,92	38,7
<b>GENEL DEĞERLENDİRME</b>			

Yapılan öğretmen memnuniyet anketi sonucunda öğretmenlerimizin genel memnuniyet düzeyinin 15 olduğu görülmektedir. Öğretmenlerimiz en çok Okulumuzda alınan kararlar faaliyetlerinden memnun olduklarını belirtmişlerdir. Ancak araç ve gereç yönünden gelişime açık alanlar olduğuna yönelik görüş bildirmişlerdir.

**Tablo 9:Veli Memnuniyet Anket Sonuçları**

ÖĞRENCİ MEMNUNİYET ANKETİ		MEMNUNİYET ANKETİ SONUCU	
SIRA NO	GÖSTERGELER	SONUÇ	%
1	İhtiyaç duyduğumda okul çalışanlarıyla rahatlıkla görüşebiliyorum.	2,53	50,6
2	Okul müdürü ile ihtiyaç duyduğumda rahatlıkla konuşabiliyorum.	2,54	50,7
3	Okulun rehberlik servisinden yeterince yararlanabiliyorum.	3,035	60,7
4	Okula ilettiğimiz öneri ve isteklerimiz dikkate alınır.	3	60
5	Okulda kendimi güvende hissediyorum.	2,585	51,7
6	Okulda öğrencilerle ilgili alınan kararlarda bizlerin görüşleri alınır.	2,635	52,7
7	Öğretmenler yeniliğe açık olarak derslerin işlenişinde çeşitli yöntemler kullanmaktadır.	2,54	50,8
8	Derslerde konuya göre uygun araç gereçler kullanılmaktadır.	2,735	54,7
9	Teneffüslerde ihtiyaçlarımı giderebiliyorum.	3,01	60,2
10	Okulun içi ve dışı temizdir.	3,18	63,7
11	Okulun binası ve diğer fiziki mekanlar yeterlidir.	2,5	50,2
12	Okul kantininde satılan malzemeler sağlıklı ve güvenlidir.	2,12	40,8
13	Okulumuzda yeterli miktarda sanatsal ve kültürel faaliyetler düzenlenmektedir.	1,93	38,7
<b>GENEL DEĞERLENDİRME</b>			

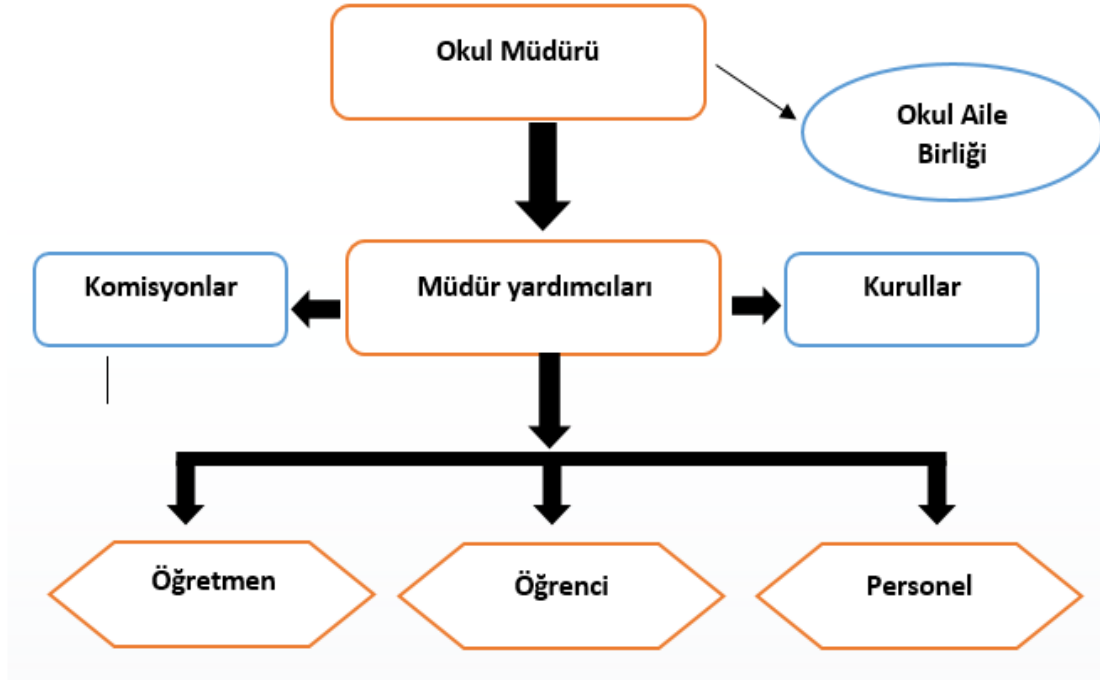
Yapılan veli memnuniyet anketi sonucunda velilerimizin genel memnuniyet düzeyinin 11 olduđu gör÷lmektedir. Velilerimiz en çok okulun duyurularının zamanında verilmesi gibi faaliyetlerinden memnun olduklarını belirtmişlerdir. Ancak yabancı kişilere karşı güvenlik önlemi gibi konularının gelişime açık alanlar olduđuna yönelik görüş bildirmişlerdir.

## 2.7. Okul / Kurum İçi Analiz

### 2.7.1. Okul / Kurum Teşkilat Şeması

Bu bölümde kurumumuzu oluşturan paydaşlara yönelik teşkilat şeması verilmiştir.

Şekil 1:Okul / kurum Teşkilat Şeması



### 2.7.2. Kurum ii analiz

Bu blmde okulumuza / kurumumuza ynelik ğrenci sayıları, akademik başarı verileri, devamsızlık ve gerekleřtirilen faaliyetlere ynelik analiz bilgileri yer almaktadır.

*Tablo 10:Sınıflara ve cinsiyete gre ğrenci sayıları*

SINIFI	KIZ	ERKEK	Toplam
5.Sınıf	53	58	111
6.Sınıf	61	50	111
7.Sınıf	50	51	101
8.Sınıf	45	39	84
<b>TOPLAM</b>	<b>228</b>	<b>213</b>	<b>441</b>

*Tablo 11:Yabancı uyruklu öğrenci sayısı*

SINIFI	KIZ	ERKEK	Toplam
5.Sınıf	11	12	23
6.Sınıf	13	12	25
7.Sınıf	12	12	24
8.Sınıf	12	12	24
<b>TOPLAM</b>	<b>46</b>	<b>46</b>	<b>102</b>

*Tablo 12:Kaynaştırma öğrencileri sayısı*

SINIFI	KIZ	ERKEK	Toplam
5.Sınıf	2	-	2
6.Sınıf	-	1	1
7.Sınıf	-	-	-
8.Sınıf	-	2	2
<b>TOPLAM</b>	<b>2</b>	<b>3</b>	<b>5</b>



*Tablo 13: Bursluluk Sınavını Kazanan Öğrenci Sayısı*

2021	2022	2023	TOPLAM
3	3	3	9

*Tablo 14: Sınavla öğrenci alan ortaöğretim kurumlarına yerleşen öğrenci sayısı*

SINIFI	KIZ	ERKEK	TOPLAM
Fen Lisesi	1	-	1
Sosyal Bilimler Lisesi	-	-	-
Spor Lisesi	-	-	-
Güzel Sanatlar Lisesi	-	-	-
Proje Okulları	-	1	1
TOPLAM	1	1	2

*Tablo 15: Okul / Kurum sosyal, kültürel, bilimsel ve sportif başarı tablosu*

Faaliyet Alanı	Faaliyete Yönelik Elde Edilen Başarılar
<b>TÜBİTAK 4006 Bilim Fuarı</b>	Okulumuzda 2020 yılında TÜBİTAK 4006 Bilim Fuarı gerçekleştirilmiştir.
<b>TÜBİTAK 2204 Lise Öğrencileri Araştırma Projeleri Yarışması</b>	Öğrencimiz 2022 yılında Akıllı kamelya isimli proje ile bölge finallerine katılmıştır.
<b>TEKNOFEST</b>	Öğrencimiz 2021 yılı Teknofest yarışmalarında Akıllı kamelya perdesi isimli proje ile İstanbul finallerinde yer almıştır.
<b>Resim Yarışması</b>	2024 resim yarışmasında 1 öğrencimiz il birincisi olmuştur .
<b>Kuran Okuma Yarışması</b>	Öğrencimiz 2021 yılında il 3.sü olmuştur.
<b>Hentbol Yarışması</b>	Öğrencimiz 2023 yılında katıldığı hentbol yarışmasında il üçüncüsü ve dördüncüsü olmuştur.
<b>.....vb.</b>	

*Tablo 16: Öğrenci devamsızlık verileri*

SINIF	10 -20 gün arası		20 Gün ve üzeri	
	Özürlü	Özürsüz	Özürlü	Özürsüz
5	1 2	1 2	5	5
6	1 0	1 4	5	5
7	1 4	1 2	6	6
8	1 2	1 0	4	4

## 2.7.2. İnsan Kaynakları

Okullarda insan kaynaklarını, organizasyonel amaçlar doğrultusunda en verimli şekilde kullanmak; insan kaynağının iç ve dış gelişmelere uygun olarak etkin bir şekilde planlanmasını, geliştirilmesini ve değerlendirilmesini sağlamak kurumun verimliliği açısından büyük önem taşımaktadır.

*Tablo 17: Çalışanların Eğitim Düzeyi ve Cinsiyetine Göre Dağılımı*

	DOKTORA			YÜKSEK LİSANS			LİSANS			ÖNLİSANS			LİSE VE ALTI		
	E	K	T	E	K	T	E	K	T	E	K	T	E	K	T
Okul Müdürü				1		1	1	-	1						
Müdür Yardımcıları				1		1	1	-	1						
Branş Öğretmenleri				5	4	9	14	19	34						
Rehber Öğretmen					1		-	1	1						
Memur											1		1		
İdari Personeller				2											
Yardımcı Personeller													1	2	
Güvenlik Görevlisi															
<b>TOPLAM</b>				9	5	11	14	20	37		1		2	2	

**Tablo 18: İdari Personelin Hizmet Süresine İlişkin Bilgiler**

Hizmet Süreleri	2020 Yılı İtibarıyla	
	Kişi Sayısı	%
1 Yıl	2	
2-3 Yıl	1	
4 Yıl		
5 Yıl ve fazlası	1	

**Tablo 19: Öğretmenlerin Hizmet Süreleri**

Hizmet Süreleri	Kadın	Erkek	Toplam
1-3 Yıl	2	1	3
4-6 Yıl	2	1	3
7-10 Yıl	6	3	9
11-15 Yıl	2	2	4
16-20 Yıl	5	3	8
20 yıl ve üzeri	2	4	6

**Tablo 20: Yönetici ve öğretmenlerin katıldıkları hizmet içi eğitim faaliyeti sayısı**

Adı ve Soyadı	Branşı	Katıldığı Hizmet İçi Eğitim Sayısı			
		2021	2022	2023	Toplam
ŞEYHMUS KATAR	MÜDÜR	1	24	6	31
ALİ VURAL	MUDUR YARDIMCISI	0	8	2	10

**Tablo 21: Okul / kurum norm ve ihtiyaç durumu**

Branş	Norm	Mevcut	İhtiyaç	Toplam
DİN KÜLTÜRÜ VE AHLAK BİLGİSİ	6	6	0	6
FEN BİLİMLERİ	3	3	0	3
MATEMATİK	3	3	0	3
TÜRKÇE	3	3	0	3
İNGİLİZCE	3	3	0	3
SOSYAL BİLGİLER	2	2	0	2
ARAPÇA	2	2	0	2
MÜZİK	1	0	1	1
BEDEN EĞİTİMİ	1	1	0	1
TEKNOLOJİ VE TASARIM	1	1	0	1
REHBERLİK	1	1	0	1
GÖRSEL SANATLAR	1	1	0	1

**Tablo 22: Okul/Kurumda Oluşan Öğretmen Sirkülasyon Durumu**

	Okul/Kurumdan Ayrılan Öğretmen Sayısı			Okul/Kurumda Göreve Başlayan Öğretmen Sayısı		
	2021	2022	2023	2021	2022	2023
<b>TOPLAM</b>	2	1	1	2	3	1

**Tablo 23: Okul/Kurumda Oluşan Yönetici Sirkülasyon Durumu**

	Okul/Kurumdan Ayrılan Öğretmen Sayısı			Okul/Kurumda Göreve Başlayan Öğretmen Sayısı		
	2021	2022	2023	2021	2022	2023
<b>TOPLAM</b>	2	1	1	1	1	2

**Tablo 24: Kurumdaki Mevcut Hizmetli/ Memur/ Yardımcı Personel Sayısı**

	Görevi	Erkek	Kadın	Eğitim Durumu	Hizmet	Toplam
					Yılı	
1	Memur	-	1	ÖN LİSANS	9	1
2	Hizmetli	1	-	LİSE VE ALTI	8	1
3	Geçici Personel	1	3	LİSE ALTI	1-6	4



Tablo 25: Okul/kurum Rehberlik Hizmetleri

Mevcut Kapasite				Mevcut Kapasite Kullanımı ve Performans					
Psikolojik Danışman Norm Sayısı	Görev Yapan Psikolojik Danışman Sayısı	İhtiyaç Duyulan Psikolojik Danışman Sayısı	Görüşme Odası Sayısı	Danışmanlık Hizmeti Alan			Rehberlik Hizmetleri İle İlgili Düzenlenen Eğitim/Paylaşım Toplantısı vb. Faaliyet Sayısı		
				Öğrenci Sayısı	Öğretmen Sayısı	Veli Sayısı	Öğretmenlere Yönelik	Öğrencilere Yönelik	Velilere Yönelik
1	1	0	1	441	34	882	2	5	4

### 2.7.3. Teknolojik Düzey

Okul hizmetlerinin, yararlanıcılara daha hızlı ve etkili şekilde sunulması için güncel teknolojik araçlar etkin bir biçimde kullanılmaktadır. Bu kapsamda modüler bir yapıda kurgulanmış olan Millî Eğitim Bakanlığı Bilgi İşlem Sistemi (MEBBİS) ile kurumsal ve bireysel iş ve işlemlerin büyük bölümü yürütülmektedir. Aynı zamanda sistemde personel ve öğrencilerin bilgileri bulunmaktadır. e-Okul, Veli Bilgilendirme Sistemi gibi modüllere ulaşılarak çalışmalar yürütülmektedir. Müdürlüğümüz resmi yazışmaları elektronik ortamda Doküman Yönetim Sistemi (DYS) üzerinden yapılmaktadır.

*Tablo 26: Teknolojik Araç-Gereç Durumu*

Araç-Gereçler	Mevcut	İhtiyaç
Etkileşimli Tahta	22	5
Masaüstü bilgisayar	30	2
Dizüstü bilgisayar	3	2
Fotokopi Makinesi	10	2
Yazıcı	3	1
Tarayıcı	1	1
Televizyon	5	2
Projeksiyon cihazı	1	1
Güvenlik Kamerası	20	5
..vb		

**Tablo 27: Fiziki Mekân Durumu**

<b>Fiziki Mekân</b>	<b>Var</b>	<b>Yok</b>	<b>Adedi</b>	<b>İhtiyaç</b>	<b>Açıklama</b>
<b>Derslik Sayısı</b>	19		19	0	
<b>Öğretmen Çalışma Odası</b>	1		1		
<b>Ekipman Odası</b>	1		1		
<b>Kütüphane</b>	1				
<b>Rehberlik Servisi</b>			1		
<b>Resim Odası</b>	1				
<b>Müzik Odası</b>	1				
<b>Çok Amaçlı Salon</b>	1				
<b>Spor Salonu</b>	0				
<b>Kantin</b>	1				
<b>BT Laboratuvarı</b>	1				
<b>Kodlama Atölyesi</b>	1				
<b>Müzik Sınıfı</b>	1				
<b>Basketbol Sahası</b>	0				
<b>Çok Amaçlı Salon</b>	0				
<b>Revir</b>	1				
<b>...vb bölümleri yazınız</b>					

#### 2.7.4. Mali Kaynaklar

Kurumun mali kaynakları, bütçe büyüklüğü, döner sermaye, okul-aile birliği gelirleri, kantin vb. gelirler ve harcama kalemleri ortaya konulur. Bütçe işlemlerinin kim tarafından yürütüldüğü belirtilir. Enflasyon oranı da dikkate alınarak plan dönemi boyunca gerçekleşecek kaynak artışı tahmini olarak belirlenir.

*Tablo 28: Gelir-Gider Tablosu (2023 yılı)*

HARCAMA KALEMLERİ	GİDER	GELİR
Temizlik	67968,5	23499.46
Küçük Onarım	0	0
Bilgisayar Harcamaları	0	0
Büro Makinaları Harcamaları	0	0
Telefon	0	0
Sosyal Faaliyetler	0	0
Kırtasiye	45539	0
Diğer	0	0
<b>TOPLAM</b>	<b>93959.54</b>	

*Tablo 29: Kaynak Tablosu*

Kaynaklar	2024	2025	2026	2027	2028
<b>Genel Bütçe</b>	28000	35000	38000	40000	<b>42000</b>
<b>Okul Aile Birliđi</b>	0	0	0	0	<b>0</b>
<b>Kira Gelirleri</b>	33000	33000	33000	33000	<b>33000</b>
<b>Döner Sermaye</b>	0	0	0	0	<b>0</b>
<b>Dıř Kaynak/Projeler</b>	0	0	0	0	<b>0</b>
<b>Diđer</b>					
<b>TOPLAM</b>	<b>51000</b>	<b>68000</b>	<b>71000</b>	<b>73000</b>	<b>42000</b>

## 2.7.5. İstatistiki Veriler

*Tablo 30: Yıllara göre öğrenci sayısı*

	2020- 2021		2021- 2022		2022-2023	
	K	E	K	E	K	E
ÖĞRENCİ SAYISI	256	258	225	220	228	213
TOPLAM	513		445		441	

*Tablo 31: Yıllara göre sınıf tekrar yapan öğrenci sayısı*

Sınıf Düzeyleri	2020- 2021	2021- 2022	2022-2023
5	0	0	0
6	0	0	0
7	0	0	0
8	0	0	0
TOPLAM			

*Tablo 32: Okulda Kurulan Kulüpler*

Kulüp Adı	Öğrenci Sayısı (2023)	Danışman Öğretmen Sayısı
Çevre Koruma Kulübü	16	1
Yeşilay Kulübü	14	1
Gezi,Tanıtma ve Turizm Kulübü	17	1
Yeşili Koruma kulübü	16	1
Yabancı Diller Kulübü	15	3
Tiyatro Kulübü	14	1
Spor Kulübü	14	1
Satranç Kulübü	15	1
Sivil Savunma Kulübü	15	1
Bilim Fen ve Teknoloji Kulübü	19	1
Bilinçli Tüketici Kulübü	16	1
Bilişim ve İnternet Kulübü	13	1
Çocuk Hakları Kulübü	16	1
Değerler Kulübü	15	1
Demokrasi ve İnsan Hakları Kulübü	16	1
Engellilerle Dayanışma Kulübü	14	1
Görsel Sanatlar Kulübü	15	1
Halk Oyunları Kulübü	15	1
Havacılık Kulübü	15	1
Kültür ve Edebiyat Kulübü	36	1
Mesleki Tatbikat Kulübü	14	1
Müzik Kulübü	14	1
Sağlık Ve Güvenlik Kulübü	14	1
Sivil ve Savunma Kulübü	15	1

**Tablo 33: Kurumda Gerçekleştirilen Faaliyet Sayıları**

<b>Faaliyetler</b>	<b>2020- 2021</b>	<b>2021- 2022</b>	<b>2022-2023</b>
Belirli Gün ve Haftalara Yönelik Kutlamalar	15	25	25
Okul tanıtım gezileri	2	3	3
Üniversite Gezileri	0	0	0
Piknik	1	1	0
Müze gezisi	1	1	0
Kermes	1	1	0
Sınıflar arası spor turnuvaları	1	0	0
Münazara	1	1	2
Okuma yarışması	1	1	1
Sergi	1	1	1
Yazar Buluşmaları	1	1	1
Şiir Okuma	1	2	1
Bilim Söyleşileri	0	0	0
...vb etkinlikler			
<b>TOPLAM</b>	<b>27</b>	<b>38</b>	<b>35</b>



**Tablo 34: Lisanslı öğrenci sayısı**

Lisans Aldığı Alan	2021	2022	2023	TOPLAM
<b>HENTBOL</b>	15	17	20	<b>52</b>
<b>MASA TENİSİ</b>	5	6	4	<b>15</b>
<b>VOLEYBOL</b>	<b>6</b>	<b>6</b>	<b>15</b>	<b>27</b>

**Tablo 35: Okul paydaşlarınca gerçekleştirilen bilimsel faaliyetler / yayınlar**

Adı-Soyadı	Görevi	Gerçekleştirilen Bilimsel Faaliyet Türü	Faaliyetin Adı	Faaliyetin Yılı
Abdulkadir DOĞDU	Öğretmen	Proje	TEKNOFEST	2022
Mustafa TAZEYOĞLU	Öğretmen	Proje	TEKNOFEST	2023
Murat ARDIÇ	Öğretmen	Proje	TEKNOFEST	
		Makale		
		Kitap		

## 2.8. Çevre Analizi (PESTLE)

Tablo 36: PESTLE Tablosu

Politik-Yasal Etkenler	Ekonomik Etkenler
<ul style="list-style-type: none"><li>➤ Okul-Aile birliği</li><li>➤ Tasarruf tedbirleri</li><li>➤ Zorunlu eğitim</li><li>➤ Deprem Yönetmeliği</li><li>➤ Yaşanan deprem neticesinde okulumuzun depremden etkilenen başka bir okul ile birleştirilerek birlikte kullanılıyor olması</li></ul>	<ul style="list-style-type: none"><li>➤ Velilerin ekonomik düzeyinin yüksek/orta/zayıf olması</li><li>➤ Kantin gelirinin olması</li><li>➤ Hayırseverlerin destekleri</li><li>➤ Okul gelirinin giderinden fazla olması / dengeli olması</li><li>➤ Ödenek eksikliği nedeni ile donanım ve onarım ihtiyaçlarının giderilememesi</li></ul>
Sosyo-kültürel etkenler	Teknolojik etkenler
<ul style="list-style-type: none"><li>➤ Ailelerin eğitim düzeyinin çoğunlukla düşük olması</li><li>➤ Okulun göç alan bir mahallede bulunması</li><li>➤ Toplumda dezavantajlı bireylere yönelik farkındalığın yükselmesi</li><li>➤ Velilerin genel olarak eğitime önem vermesi</li><li>➤ Okulda yabancı uyruklu öğrencilerin fazla olması</li><li>➤ Velilerin akademik başarı beklentilerinin olmaması</li></ul>	<ul style="list-style-type: none"><li>➤ EBA platformu sayesinde öğrencilerin uzaktan eğitim imkanlarının olması</li><li>➤ Tüm sınıflarımızda etkileşimli tahta olması</li><li>➤ Öğretmenlerin dijital yeterliliklerinin düşük / iyi düzeyde olması</li><li>➤ Okulumuzda fiber internet alt yapısının olmaması</li><li>➤ Öğrencilerde artan dijital bağımlılık</li><li>➤ Öğrencilerin dijital yeterliliklerinin düşük olması</li></ul>
Çevresel Etkenler	
<ul style="list-style-type: none"><li>➤ İlimizin deprem bölgesinde olması</li><li>➤ Okulumuzun ulaşımının kolay</li><li>➤ Okulun ana yola yakın olması</li><li>➤ İlimizde kış mevsiminin yumuşak geçmesi</li></ul>	

## 2.9. GZFT Analizi

Tablo 37: GZFT Listesi

İç Çevre		Dış Çevre	
Güçlü Yönler	Zayıf Yönler	Fırsatlar	Tehditler
Alınan kararların öğretmenlerin görüşleri alınarak yapılması duyuruların vaktinde yapılması idarenin tutumu güçlü yanlarımızdır.	Öğrenciler şikâyetlerinin dikkate alınmasını istemektedir. Devamsızlık problemleri de bulunması zayıf yönlerimiz arasındadır. .	-Okulumuzun demografik yapısı yabancı uyruklu öğrencilerin olması meslek derslerinde bir avantaj oluşturmuştur. -Okulumuzun konum itibari ile güzel bir yerde olması öğrencilerin okula yakın çevrede oturması -okulumuzun çevresinde trafik olmaması - Okulumuzun yakınlarında kafe ve türevi yerlerin olmaması	-Deprem bölgesinde olması -Okulumuzun giriş kapısında güvenlik görevlisi olmaması -Okulumuzda bulunan öğrencilerin dar gelirli olmaları - Velilerin ekonomik durumunun düşük olması

## 2.10. Tespit ve İhtiyaçların Belirlenmesi

Tablo 38: Tespit ve İhtiyaçlar Tablosu

Durum Analizi Aşamaları	Tespitler	İhtiyaçlar
Uygulanmakta Olan Stratejik Planın Değerlendirilmesi	<ul style="list-style-type: none"><li>İzleme ve değerlendirme çalışmalarında okul-veli iş birliği konularında eksiklikler Saptanmıştır.</li></ul> <p>Ulaşamadıklarımızı buraya yaz.</p>	İzleme ve değerlendirme için etkin bir sistem kurulması Kitap okuma saati Sınıf kitaplığı oluşturma
Paydaş Analizi	Aileler ile iletişim ve iş birliği yetersizdir. Veli anketinde memnun olunmayan şeyleri buraya yaz	Aileler ile ilişkileri güçlendirecek bir ekosistemin kurulması
Okul İçi Analiz	Öğrenci ve öğretmen anketindeki tespiti buraya yaz	İş birlikçi öğretim tekniklerine ağırlık verilmesi Daha demokratik yönetime ihtiyacımız var

### **3.GELECEĐE BAKIŐ**

Okul M¼d¼rl¼g¼m¼z¼n Misyon, vizyon, temel ilke ve deđerlerinin oluŐturulması kapsamında ¼đretmenlerimiz, ¼đrencilerimiz, velilerimiz, alıŐanlarımız ve diđer paydaŐlarımızdan alınan g¼r¼Őler, sonucunda stratejik plan hazırlama ekibi tarafından oluŐturulan Misyon, Vizyon, Temel Deđerler; Okulumuz ¼st kurulana sunulmuŐ ve ¼st kurul tarafından onaylanmıŐtır.

#### **3.1.Misyonumuz**

T¼rk Milli Eđitiminin amaları ıŐıđında; d¼n¼, bug¼n¼ ve geleceđi b¼t¼nleŐtirerek, erdemli insan olmanın idealini ve deđiŐimi yaŐayacak ¼zg¼n, etkili ve nitelikli bir okul toplumu oluŐturmaktır. Atat¼rk ilke ve inkılapları dođrultusunda; Dođru, D¼r¼st, ađdaŐ, AraŐtırmacı, ¼zg¼venini kazanmıŐ, G¼zel ¼lkemizi; Hak ettiđi yere getirmek iin, S¼rekli alıŐan, Bireyler yetiŐtirmektir. Sonu olarak, herkesin kendini deđerli hissettiđi ve geliŐtirme imk¼n¼ bulduđu bilgi ve hoŐg¼r¼ iklimine sahip okul olmaktır.

#### **3.2.Vizyonumuz**

Bilimsel geliŐmeler ıŐıđında, t¼m gen ve dinamik eđitim kadromuz ile t¼m imam hatip ortaokulları arasında lider olmak.

#### **3.3.Temel Deđerlerimiz**

- ✓ EŐitlik
- ✓ Saygı-sevgi
- ✓ Farklılıklara saygı

- ✓ Karşılıklı dürüstlük, güven
- ✓ Sabır, hoşgörü ve kararlılık,
- ✓ Eğitimde süreklilik anlayışı,
- ✓ Bireysel farkları dikkate almak
- ✓ Kendisi ve çevresiyle barışık olmak
- ✓ Yetkinlik, üretkenlik ve girişimcilik ruhuna sahip olmak
- ✓ Doğa ve çevreyi koruma bilinci,
- ✓ 4. AMAÇ, HEDEF VE PERFORMANS GÖSTERGESİ İLE STRATEJİLERİN BELİRLENMESİ

5018 sayılı Kamu Malî Yönetimi ve Kontrol Kanunu kapsamında 2021 yılında performans esaslı bütçe sisteminden program bazlı performans bütçe sistemine geçildiğinde, kamu idarelerinin stratejik planlarında belirlediği hedeflere ne ölçüde ulaştığını izleyebilmek ve ortaya çıkan sonuçları değerlendirebilmek her zamankinden daha anlamlı bir hâle gelmiştir. Çünkü; performans esaslı bütçe dönemlerinde kamu idarelerinin ortaya koyduğu amaç ve hedeflerle analitik bütçe uygulamaları arasında tam anlamıyla bir ilişki kurulamadığı, karar alma süreçlerinin sağlıklı yürütülemediği gözlemlenmiştir. Bu nedenle, bütçe ile tahsis edilen kamu kaynaklarıyla idarelerin yürüttüğü faaliyetlerde etkinliğin ve verimliliğin sağlanabilmesine yönelik program bütçe anlayışına geçilmesi söz konusu olmuştur. Bu anlayışla, Bakanlığımız 7 tematik yapı doğrultusunda amaç ve hedeflerini belirlemiştir. Bu kapsamda;

Eğitim ve Öğretime Erişim temasında 2 hedef ve bu hedefe ilişkin 5 performans göstergesi 6 Strateji, Eğitim ve Öğretimde Kalite temasında 1 hedef ve bu hedefe ilişkin 4 performans göstergesi ve 5 strateji, Kurumsal Kapasite temasında 2 hedef ve bu hedefe ilişkin 1 performans göstergesi ve 2 strateji olmak üzere Mehmet Eminler İmam Hatip Ortaokulu Müdürlüğü 2024-2028 Stratejik Plan'ından toplamda 5 hedef, 15 performans göstergesi ve 17 strateji bulunmaktadır. Söz konusu tematik amaçlar, hedefler, performans göstergesi ve stratejiler ise her temanın kendi kartında Tablo 36'da ayrıntılı şekilde yer almaktadır.

Tablo 39: Amaç ve Hedefler Tablosu

TEMA		EĞİTİM VE ÖĞRETİME ERİŞİM							
Stratejik Amaç 1		Eğitime erişim ve fırsat eşitliği çerçevesinde kayıt bölgesinde yer alan öğrencilerin etkin bir şekilde eğitim-öğretim sürecine dâhil olmaları ve devamları sağlanacaktır.							
Stratejik Hedef 1.1.		Öğrencilerin okula uyum sorunlarını azaltacak çalışmalar yapılacaktır.							
No	PERFORMANS GÖSTERGELERİ	Hedefe Etkisi (%)	Plan Dönemi Başlangıç Değeri	2024	2025	2026	2027	2028	
PG.1.1.1	Uyum problemi yaşayan öğrencilerle gerçekleştirilen görüşme sayısı	20	115	105	95	85	80	75	
PG.1.1.2	Kayıt bölgesindeki ortaokul öğrencilerinden okula kayıt yaptıranların oranı (%)	20	100	100	100	100	100	100	
PG.1.1.3	Kayıt bölgesindeki okul öncesi öğrencilerinden okula kayıt yaptıranların oranı (%)	20	70,43	72	75	77	80	82	
PG.1.1.4	Okula yeni başlayan ortaokul öğrencilerinden oryantasyon (uyum) eğitimine katılanların oranı (%)	20	100	100	100	100	100	100	
SORUMLU BİRİM		Okul İdaresi							
İŞ BİRLİĞİ YAPILACAK BİRİM(LER)		Rehberlik Servisi & Sınıf Rehber Öğretmenleri & Muhtarlar							

No	STRATEJİLER
S.1.1.1.1	Özel gereksinimli, uyum problemi yaşayan, dezavantajlı öğrencilerle düzenli olarak birebir görüşmeler gerçekleştirilecektir.
S.1.1.1.2	Özel gereksinimli, uyum problemi yaşayan, dezavantajlı öğrenci velileri başta olmak üzere gerekli görüldükçe velilerle birebir görüşmeler yapılarak öğrencilerin çok yönlü desteklenmesi sağlanacaktır.
S.1.1.1.3	Kayıt bölgesinde yer alan okul öncesi öğrencilerinin tespit çalışması yapılacaktır.
S.1.1.1.4	Yeni kayıtla okulumuza gelen ortaokul öğrencilerine yönelik uyum programları yapılacaktır.
S.1.1.1.5	Yeni kayıtla okulumuza gelen okul öncesi öğrencilerine yönelik uyum programları yapılacaktır.
<b>RİSKLER</b>	<input type="checkbox"/> Özel gereksinimli Çocukların ortama geç uyum sağlamaları. <input type="checkbox"/> Okula erken yaşta başlayan çocukların ortam değiştirmede zorlanmaları
<b>MALİYET TAHMİNİ</b>	<input type="checkbox"/> 1000 TL
<b>TESPİTLER</b>	<input type="checkbox"/> Okulda anne babasında ayrılmakta zorluk yaşayan çocukların olması <input type="checkbox"/> Özel gereksinimli çocukların yeni ortama geçmede zorlanmaları.
<b>İHTİYAÇLAR</b>	<input type="checkbox"/> Velilerin Rehberlik Servisi ile daha çok iletişim kurması <input type="checkbox"/> Velilerin çocuklarının durumlarının farkında olması



TEMA		EĞİTİM VE ÖĞRETİME ERİŞİM						
Stratejik Hedef 2.2.		Öğrenme kayıpları önleyici çalışmalar yapılarak azaltılacaktır.						
No	PERFORMANS GÖSTERGELERİ	Hedefe Etkisi (%)	Plan Dönemi Başlangıç Değeri	2024	2025	2026	2027	2028
PG.2.2.1	20 gün ve üzeri özürsüz devamsızlık yapan öğrenci oranı (%)	100	4,73	4,5	4	3,5	3	2,5
PG.2.2.2	Bir eğitim ve öğretim yılında destekleme ve yetiştirme kurslarına kayıt yaptıran öğrenci oranı (%)	100	26,32	28	29	30	31	32
SORUMLU BİRİM		Okul İdaresi						
İŞ BİRLİĞİ YAPILACAK BİRİM(LER)		Rehberlik Servisi & Sınıf Rehber Öğretmenleri						
No	STRATEJİLER							
S.2.2.1.1	Öğrencilerin devamsızlık nedenleri tespit edilerek devamsızlığa neden olan etmenler giderilecektir.							
S.2.2.1.2	Öğrencilerin genel derslerdeki kazanım eksiklikleri tespit edilerek destekleme ve yetiştirme kurslarıyla akademik yeterliklerinin artırılması sağlanacaktır.							
S.2.2.1.3	DYK içerikleri öğrencinin hazırbulunuşluk seviyesi dikkate alınarak hazırlanacaktır.							
RİSKLER		<input type="checkbox"/> Öğrenme kayıplarının oluşması <input type="checkbox"/> Çocukların okula devamının sağlanması konusunda okul – aile işbirliğinin yetersiz kalması						

<b>MALİYET TAHMİNİ</b>	<input type="checkbox"/> 1000 TL
<b>TESPİTLER</b>	<input type="checkbox"/> Okulda özürsüz (mazeretsiz) şekilde devamsızlık yapan öğrencilerin olması <input type="checkbox"/> Destekleme ve Yetiştirme Kurslarında devamsızlık oranının ve kapanan kurs sayısının fazla olması <input type="checkbox"/> Öğrenme kayıplarını önlemeye yönelik çalışmaların yetersiz kalması <input type="checkbox"/> Eğitim ortamlarının öğrencilerin sosyal, sportif ve kültürel ihtiyaçlarını karşılamakta yetersiz kalması
<b>İHTİYAÇLAR</b>	<input type="checkbox"/> Devamsızlığın önlenmesi ve öğrenme kayıplarının azaltılması için hem öğrencilerle hem de velilerle Rehberlik Servisinin iş birliği içinde çalışması <input type="checkbox"/> Öğrencilerin üzerindeki sınav kaygısını azaltacak ortamların çoğaltılması <input type="checkbox"/> Öğrencilerin ilgileri doğrultusunda öğrenme ortamlarının çoğaltılması

<b>TEMA</b>	<b>EĞİTİM VE ÖĞRETİMDE KALİTENİN ARTIRILMASI</b>								
<b>Stratejik Amaç 2</b>	Öğrencilere medeniyetimizin ve insanlığın ortak değerleriyle çağın gereklerine uygun bilgi, beceri, tutum ve davranışlar kazandırılacaktır.								
<b>Stratejik Hedef 2.1.</b>	Öğrencilerin akademik başarılarını artırmaya yönelik bütüncül çalışmalar yürütülecektir.								
<b>No</b>	<b>PERFORMANS GÖSTERGELERİ</b>	<b>Hedefe Etkisi (%)</b>	<b>Plan Dönemi Başlangıç Değeri</b>	<b>2024</b>	<b>2025</b>	<b>2026</b>	<b>2027</b>	<b>2028</b>	
<b>PG.2.1.1</b>	Yabancı Dil dersi yıl sonu puanı ortalaması	30	67,67	50	70	60	71	71	
<b>PG.2.1.2</b>	Matematik dersi yıl sonu puanı ortalaması	35	70,83	71	55	62	72	73	

<b>PG.2.1.3</b>	Türkçe dersi yıl sonu puanı ortalaması	35	80,56	81	55	82	83	73
<b>SORUMLU BİRİM</b>	Okul İdaresi							
<b>İŞ BİRLİĞİ YAPILACAK BİRİM(LER)</b>	Sınıf Rehber Öğretmenleri & Ders Öğretmenleri							
<b>No</b>	<b>STRATEJİLER</b>							
<b>S.2.1.1.1</b>	Matematik, Türkçe ve Yabancı Dil eğitiminde öğrenci nitelik ve yeterliliklerinin yükseltilmesi için faaliyetler yapılacaktır.							
<b>S.2.1.1.2</b>	Dijital platformlar aracılığıyla öğrencilerin tamamlayıcı ve destekleyici eğitim almaları sağlanacaktır.							
<b>RİSKLER</b>	<input type="checkbox"/> Öğrencilerin bu dersleri zor olarak görmesi <input type="checkbox"/> Öğrencilerin bu derslere ön yargılı olmaları <input type="checkbox"/> Öğrencilerin özellikle de Yabancı Dili öğrenmek istememeleri							
<b>MALİYET TAHMİNİ</b>	<input type="checkbox"/> 1000 TL							
<b>TESPİTLER</b>	<input type="checkbox"/> Öğrencilerin özellikle de matematik dersini öğrenmek istememeleri <input type="checkbox"/> Öğrencilerin Yabancı Dilin öğrenilmesini gereksiz bulmaları <input type="checkbox"/> Öğrencilerin bu dersleri hayatlarında nerede kullanacaklarını bilmemeleri							
<b>İHTİYAÇLAR</b>	<input type="checkbox"/> Öğrencilerin derslere karşı ilgilerinin artırılması <input type="checkbox"/> Dersleri öğretirken daha çok hayatla ilişkilendirilmesi							

TEMA		EĞİTİM VE ÖĞRETİMDE KALİTENİN ARTIRILMASI							
Stratejik Hedef 2.2.		Öğrencilerimizin bilimsel, kültürel, sanatsal, sportif ve toplum hizmeti alanlarında etkinliklere katılımı artırılacak ve izlenecektir.							
No	PERFORMANS GÖSTERGELERİ	Hedefe Etkisi (%)	Plan Dönemi Başlangıç Değeri	2024	2025	2026	2027	2028	
PG.2.2.1	Okulda bir eğitim ve öğretim döneminde bilimsel, kültürel, sanatsal ve sportif alanlarda en az bir faaliyete katılan öğrenci oranı (%)	35	90	91	81	93	94	95	
PG.2.2.2	Bir eğitim ve öğretim yılında en az bir sosyal sorumluluk ve toplum hizmeti çalışmalarına katılan öğrenci oranı (%)	30	90	91	80	83	82	95	
SORUMLU BİRİM		Okul İdaresi							
İŞ BİRLİĞİ YAPILACAK BİRİM(LER)		Sınıf Rehber Öğretmenleri & Ders Öğretmenleri & Başka Kurumlar / Okullar							
No	STRATEJİLER								
S.2.2.1.1	Diğer kurum ve kuruluşlarla iş birliği içerisinde yürütülen bilimsel, sosyal, kültürel, sanatsal ve sportif alanlardaki faaliyetler artırılacaktır.								
S.2.2.1.2	Öğrencilerin seviyelerine uygun olarak toplumsal sorunların çözümüne katkı sağlamak ve farkındalık oluşturmak amacıyla afet ve acil durum, çevre, eğitim, spor, kültür ve turizm, sağlık ve sosyal hizmetler alanlarında toplum hizmeti faaliyetlerine katılımları artırılacaktır.								

<b>S.2.2.1.3</b>	Okul bahçeleri çocukların geleneksel oyunlarla vakit geçirmelerini sağlayacak ve gelişimlerini destekleyecek şekilde etkin olarak kullanılacaktır
<b>RİSKLER</b>	<input type="checkbox"/> Toplum olarak sosyal sorumluluk almaktan korkulması <input type="checkbox"/> Diğer kurumların iş birliğine fazla imkan tanımaması <input type="checkbox"/> Maliyetlerin fazla olması
<b>MALİYET TAHMİNİ</b>	<input type="checkbox"/> 5000 TL
<b>TESPİTLER</b>	<input type="checkbox"/> Kurum ve kuruluşların sosyal sorumluluk alanlarında dışarıya fazla dönük olmaması <input type="checkbox"/> Çocukların geleneksel oyunları öğrenebileceği ve oynayacağı alanların yetersiz kalması <input type="checkbox"/> Başka yerlere gitmek için mali imkanların yetersiz olması
<b>İHTİYAÇLAR</b>	<input type="checkbox"/> Kurum ve kuruluşların sosyal sorumluluk iş birliğine daha açık olmaları <input type="checkbox"/> Özellikle de geziler için mali desteklerin daha çok verilmesi <input type="checkbox"/> Çocukların geleneksel oyunları oynayabileceği alanların çoğatılması

TEMA		KURUMSAL KAPASİTE						
Stratejik Amaç 3		Okulumuzun beşeri, mali, fiziki ve teknolojik unsurları ile yönetim ve organizasyonu, eğitim ve öğretimin niteliğini ve eğitime erişimi yükseltecek biçimde geliştirilecektir.						
Stratejik Hedef 3.1.		Okulumuz personelinin mesleki yeterlilikleri ile iş doyumunu ve motivasyonları artırılacaktır.						
No	PERFORMANS GÖSTERGELERİ	Hedefe Etkisi (%)	Plan Dönemi Başlangıç Değeri	2024	2025	2026	2027	2028
PG.3.1.1	Okulda “Biz” kültürü oluşturmaya yönelik gezi, piknik vb. organizasyon sayısı	35	1	2	2	2	3	3
PG.3.1.2	Bir eğitim öğretim yılı içerisinde hizmet içi eğitim faaliyetlerine katılan öğretmen oranı	30	100	100	100	100	100	100
SORUMLU BİRİM		Okul İdaresi						
İŞ BİRLİĞİ YAPILACAK BİRİM(LER)		Rehberlik Servisi & Sınıf Rehber Öğretmenleri & Okul Öğretmenleri						
No	STRATEJİLER							
S.3.1.1.1	Okul personelinin motivasyon, iş doyumunu ve kurumsal bağlılık düzeylerini artıracak çalışmalar yapılacaktır.							
S.3.1.2.2	Okul öğretmenlerinin alanlarında mesleki gelişimlerini ve öğretmenlik yeterliklerini geliştirmek için mahalli ve merkezi düzeyde eğitim almaları sağlanacaktır.							
S.3.1.3.3	Okul yöneticilerinin ve öğretmenlerin dijital platformlar aracılığıyla verilen eğitimlere katılmaları teşvik edilecektir.							

<b>RİSKLER</b>	<input type="checkbox"/> Günümüzde “Ben” anlayışının daha çok olması <input type="checkbox"/> Empati kurmayı bilmememiz
<b>MALİYET TAHMİNİ</b>	<input type="checkbox"/> 5000 TL
<b>TESPİTLER</b>	<input type="checkbox"/> Günümüzde “Ben” anlayışa sahip kişilerin anlayış ve görüşlerinden vaz geçmekte zorlanmaları <input type="checkbox"/> Hizmet içi faaliyetlerin daha çok uzaktan eğitim alanından yapılmaması <input type="checkbox"/> Lisansüstü eğitimde yetersiz kadroların açılması
<b>İHTİYAÇLAR</b>	<input type="checkbox"/> Lisansüstü eğitime katılımın daha çok teşvik edilmesi <input type="checkbox"/> Mesleki gelişime yönelik daha çok hizmet içi eğitimlerin yaygınlaştırılması ve hizmet içi eğitimlere ulaşılabilirliğin daha da çok kolaylaştırılması <input type="checkbox"/> İhtiyaç duyulan alanlarda özellikle de öğretmenlerin kendi alanlarıyla ilgili lisansüstü eğitim kadroların çoğaltılması

TEMA		KURUMSAL KAPASİTE							
Stratejik Hedef 3.2.		Temel eğitimde okulların niteliğini arttıracak uygulamalara ve çalışmalara yer verilmesi sağlanacaktır.							
No	PERFORMANS GÖSTERGELERİ	Hedefe Etkisi (%)	Plan Dönemi Başlangıç Değeri	2024	2025	2026	2027	2028	
PG.3.2.1	Yıl içinde yapılan fiziki mekânları iyileştirme sayısı	50	3	3	3	4	4	5	
PG.3.2.2	Okulda bir eğitim ve öğretim yılında geleneksel çocuk oyunlarına yönelik olarak düzenlenen alan/meکان sayısı. (Çizilen oyun alanı sayısı)	50	2	2	2	1	3	2	
SORUMLU BİRİM		Okul İdaresi							
İŞ BİRLİĞİ YAPILACAK BİRİM(LER)		Beden Eğitimi Öğretmenleri & Sınıf Rehber Öğretmenleri							
No	STRATEJİLER								
S.3.2.1.1	Fiziki mekânların (derslikler, spor salonu, kütüphaneler, atölyeler vb.) iyileştirilmesi için kamu idareleri, belediyeler ve işverenlerle iş birlikleri yapılacaktır.								
S.3.2.2.2	Okul bahçeleri geleneksel çocuk oyunlarına yönelik olarak düzenlenerek alanlar oluşturulacaktır. (Sek sek alanı, yakan top, dairesel oyunlar, sayı tırtılı vb.)								
RİSKLER		<input type="checkbox"/> Fiziki mekanları iyileştirme de bürokrasinin aşılammaması <input type="checkbox"/> Fiziki mekanları iyileştirmeler de maliyetlerin yüksek olması							



<b>MALİYET TAHMİNİ</b>	<input type="checkbox"/> 75000 TL
<b>TESPİTLER</b>	<input type="checkbox"/> Fiziki mekanları iyileştirmelerde bürokrasilerin işi zorlaştırması <input type="checkbox"/> Fiziki mekanları iyileştirme de yeterli mali imkanların olmaması
<b>İHTİYAÇLAR</b>	<input type="checkbox"/> Fiziki mekanları iyileştirmede daha az bürokrasilerin olması <input type="checkbox"/> Fiziki mekanları iyileştirmede diğer kurumların daha çok imkan sağlaması

## V. BÖLÜM: MALİYETLENDİRME

Tablo 37. 2024-2028 Stratejik Planı Faaliyet/Proje Maliyetlendirme Tablosu

Kaynak Tablosu	2023	2024	2025	2026	2027	Toplam
Genel Bütçe	40000	50000	60000	65000	70000	285000
Valilikler ve Belediyelerin Katkısı	-	-	-	-	-	-
Diğer (Okul Aile Birlikleri)	25000	30000	35000	40000	45000	175000
<b>TOPLAM</b>	65000	80000	95000	105000	115000	460000

## 5. İZLEME VE DEĞERLENDİRME

Okulumuz Stratejik Planı izleme ve değerlendirme çalışmalarında 5 yıllık Stratejik Planın izlenmesi ve 1 yıllık gelişim planının izlenmesi olarak ikili bir ayrıma gidilecektir. Stratejik planın izlenmesinde 6 aylık dönemlerde izleme yapılacak denetim birimleri, il millî eğitim müdürlüğü ve Bakanlık denetim ve kontrollerine hazır halde tutulacaktır. Yıllık planın uygulanmasında yürütme ekipleri ve eylem sorumlularıyla aylık ilerleme toplantıları yapılacaktır. Toplantıda bir önceki ayda yapılanlar ve bir sonraki ayda yapılacaklar görüşülüp karara bağlanacaktır. 2024-2028 yıllara göre faaliyet raporları (Haziran-Temmuz) hazırlanarak İl / İlçe Milli Eğitim Müdürlüğü Strateji Geliştirme Hizmetleri Şube Müdürlüğüne gönderilmek üzere hazır tutulacaktır.

**Tablo 38. İzleme Ve Değerlendirme Tablosu**

<b>İZLEME DEĞERLENDİRME DÖNEMİ</b>	<b>GERÇEKLEŞTİRİLME ZAMANI</b>	<b>İZLEME DEĞERLENDİRME DÖNEMİ SÜREÇ AÇIKLAMASI</b>	<b>ZAMAN KAPSAMI</b>
<b>Birinci İzleme-Değerlendirme Dönemi</b>	Her yılın Temmuz ayı içerisinde	Göstergelerin gerçekleşme durumları hakkında hazırlanan raporun kurum müdürüne sunulması	<b>Ocak-Temmuz dönemi</b>
<b>İkinci İzleme-Değerlendirme Dönemi</b>	İzleyen yılın Şubat ayı sonuna kadar	Gösterge hedeflerinden sapmaların ve sapma nedenlerin değerlendirilerek gerekli Stratejilerin alınması	<b>Bir yıllık dönem</b>

## MEHMET EMİNLER İMAM HATİP ORTAOKULU MÜDÜRLÜĞÜ STRATEJİK PLAN ÜST KURULU İMZA SİRKÜSÜ

5018 sayılı Kamu Mali Yönetimi ve Kontrol Kanunu ve diğer mevzuatın zorunlu kıldığı Mehmet Eminler İmam Hatip Ortaokulu Müdürlüğü 2024-2028 Stratejik Planı ilgili birimlerin katkısıyla hazırlanmış ve 05.05.2024 tarihi itibarıyla yürürlüğe girmeye hazır hale getirilmiştir.

Stratejik planın uygulamaya geçebilmesi için kurum yöneticilerinin planda yer alan tüm amaç, hedef ve faaliyetleri benimsedikleri ve uygulama yükümlülüklerini kabul ettiklerini imza karşılığı beyan etmeleri gerekmektedir.

Buna göre tüm yöneticilerin aşağıdaki ifade doğrultusunda stratejik planı Osmaniye İl Milli Eğitim Müdürlüğü Makamına gönderilmek üzere imzalamaları gerekmektedir.

“Mehmet Eminler İmam Hatip Ortaokulu Müdürlüğü’nün 2024-2028 yılları arasında kapsayan stratejik planını inceledim, tüm stratejik planın stratejik amaçlar doğrultusunda uygulanması ile ilgili sorumluluk alanıma giren amaç hedef ve faaliyetlerin yürütülmesi konusunda tüm yasal sorumlulukları kabul ediyorum.

STRATEJİK PLAN ÜST KURULU			
SIRA NO	ADI SOYADI	GÖREVİ	İMZA
1	ŞEYHMUS KATAR	OKUL MÜDÜRÜ	
2	ALİ VURAL	MÜDÜR YARDIMCISI	
3	GÖZDE EMİŞ AKALIN	ÖĞRETMEN	
4	ÖMER BOZKUŞ	OKUL AİLE BİRLİĞİ BAŞKANI	
5	KEMAL EĞLENCE	OKUL AİLE BİRLİĞİ YÖNETİM KURULU ÜYESİ	